

TagPlats System för bokning av tågresor

användarvänligt, effektivt och prisvärt



TagPlats - produktblad

Allmänt

TagPlats är ett datasystem byggt för att hantera bokning och försäljning av främst tågresor, både med och utan platsreservation. Systemet utvecklades av DOSK AB (Data- och statistikkonsult i Göteborg) under åren 1999 och 2000. Den grundläggande affärsidén är att tillhandahålla ett modernt och kostnadseffektivt system med enkel prissättning för främst små och medelstora reseproducenter.

TagPlats är idag etablerat på marknaden för bokning av tåg- och bussresor och används för närvarande av Svenska Tågkompaniet. TagPlats innehåller bl a följande funktioner:

- Platsutbud
- Sökfunktion för samtliga reseförbindelser i Riksdatabasen
- Säljdialog
- Prisberäkning, inkl hantering av specifika kundavtal
- Avbokning och ombokning
- Kundregister
- Biljettutskrifter
- Stöd för biljettlöst resande
- Framställning och distribution av vagnslistor till producent
- Avräkning för försäljningsagenter
- Avräkning av Tågplusintäkter till trafikhuvudman
- Serviceprogram för agentsupport

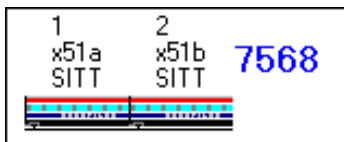
TagPlats har de senaste åren även utvecklat Internetbokning och koppling via Samtrafikens XML-gränssnitt till SJ:s bokningssystem. Nu kan man alltså boka samtliga tåg i Sverige.

TagPlats användargränssnitt är utvecklat tillsammans med representanter för resenärerna och är mycket lätt att tillgodogöra sig. Formatet är grafiskt vilket möjliggör en enkel och snabb kunddialog. Utbildningen som krävs för att lära sig att sälja i TagPlats räknas i timmar, inte dagar.

Funktioner i TagPlats

Platsutbud

Ett platsregister innehåller alla bokningsbara vagnar på operatörens tåg.

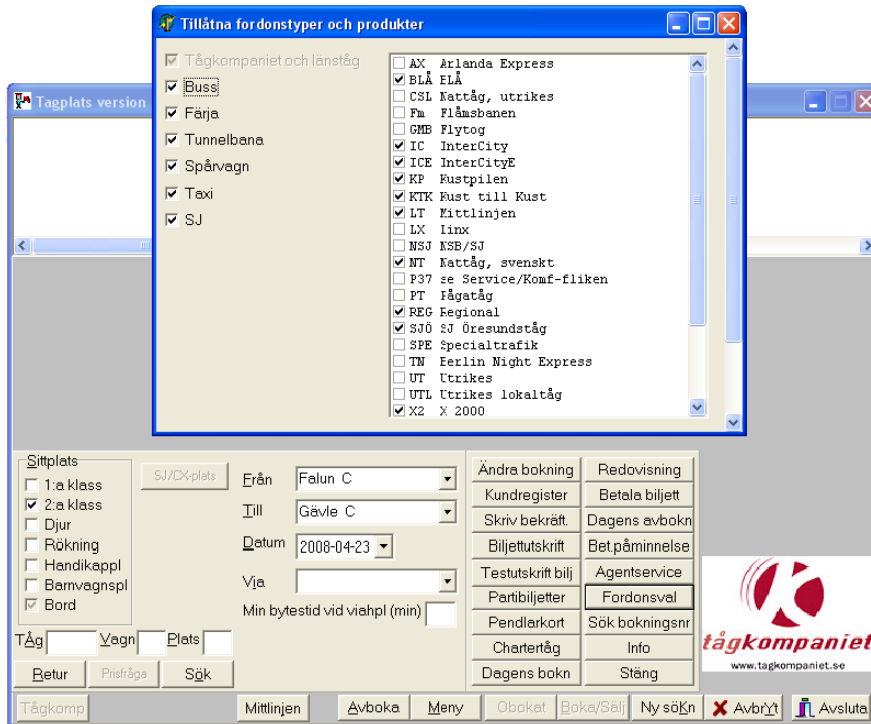


Varje vagn typ beskrivs med antal platser och deras respektive egenskaper. Registret innehåller också information om bokningsstatus för varje plats.



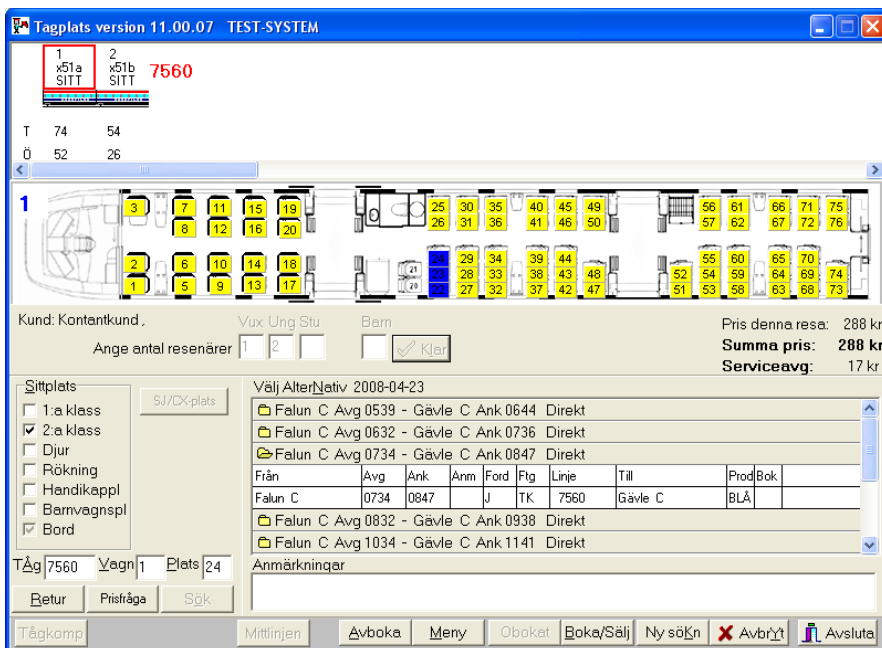
Tidtabell och sökfunktion

TagPlats har en intern tidtabell där alla avgångar finns definierade. Tidtabellen kompletteras veckovis med data från Riksdatabasen och innehåller hela dess informationsmängd. En sökfunktion används för att snabbt presentera möjliga resealternativ baserat på en specifik förfrågan. Det finns också möjlighet att selektera vissa avgångar eller trafikslag.



Säljdialog

En användare som utnyttjar TagPlats för att boka resor använder säljdialogen. Den utgör själva användargränssnittet till alla funktioner som krävs för att boka platser och sälja biljetter. Vid bokning kan man använda mus eller tangentbord – användaren väljer själv vilket som passar bäst.



Det finns också möjlighet att sälja biljetter utan platsbokning (kopplade till sträcka, komfortklass och datum) samt att göra av- och ombokningar. Systemet stöder även försäljning av partibiljetter till rabatterat pris.

Prisberäkning och betalformer

Priset för en resa beräknas vid försäljningstillfället. I systemet tillämpas flera typer av prissättning:

- Fast pris på aktuell tjänst
- Relationspris, beroende på resesträcka
- Avtalade priser, unika för varje kundavtal
- Priser i Tågplus för anslutningsresor med länshuvudman
- Priser i PETRA/STINA för resesträckor med SJ/Veolia

I TagPlats finns stöd för olika betalformer, t ex faktura eller kortbetalning. Ett gränssnitt finns mot Alphyras/Payzones kortbetalningslösning Spectracard. Man kan även välja att biljetten skall betalas vid avhämtning.

Rad	Från	Avgång	KI	Till	Ankomst	KI	Tåg/Lin	Vagn	Plats	Typ	Ålder	Bokrad
1	Falun C	20080423 0734	0734	Gävle C	20080423 0847	0847	7560	1	23	P	V	001
2	Falun C	20080423 0734	0734	Gävle C	20080423 0847	0847	7560	1	22	P	U	002
3	Falun C	20080423 0734	0734	Gävle C	20080423 0847	0847	7560	1	24	P	U	003

Kontantkund **Bokningsnummer: TU9223M** **Pris: 305 kr**

Anmärkning bokning:

Grupp:

Senaste betalningsdatum

Ej biljettutskrift Biljettlös bokning In Blanco biljett Betaltas vid avhämtning 2008-04-22

Välj betalform:

Ej vald

Skriv Bekräftelse

Biljettutskrifter

TagPlats erbjuder flera alternativa sätt att utfärda biljetter.

- Försäljningsstället kan ha en lokal skrivare som kopplas direkt till TagPlats.
- Biljetterna kan skrivas ut av en tredje part. Detta utnyttjas idag av Tågkompaniets telefoncentral för utskrift av biljetter som skickas hem till kund, tillsammans med en faktura. Då skapar systemet en särskild fil med samlad boknings- och fakturainformation, som sedan överförs (via ftp) automatiskt till ett separat tryckeri.

Internetbokning och biljettlöst resande

Ett enkelt webgränssnitt finns för bokning/försäljning via Internet. Både vanliga tågbiljetter och pendlarkort kan säljas via Internet. Dessa resor betalas med kort direkt vid bokningen. Kunden kan välja att skriva ut sin biljett själv och får då en bokningsbekräftelse (egenutskriftsbiljett) via e-post, som sedan skrivs ut och tas med på tåget tillsammans med legitimation.



Samtrafikgränssnittet möjliggör bokning i externa system

Samtrafikgränssnittet är en kommunikationsstandard framtagen på uppdrag av Samtrafiken. Detta gränssnitt möjliggör bokning av en komplett resa, där flera trafikslag eller operatörer ingår. Detta gränssnitt är implementerat i TagPlats och ger användaren åtkomst till bokning i övriga operatörers tåg.

Framställning och distribution av vagnslistor

Vagnslistor innehåller information om vilka platser i varje vagn som är bokade. För de platser som sålts biljettlöst visas också kunduppgifter och bokningsnummer för kontroll ombord. Listorna skickas med fax en viss tid före tågets avgång och används sedan av tågmästaren på det aktuella tåget.

Avräkning för agenter

Avräkning sker periodvis, normalt månatligen. Baserat på den försäljning som gjorts beräknas för respektive agent:

- Total omsättning under perioden
- Total provision provision till agenten
- Total moms till skattemyndigheten
- Total skuld till operatören

Avräkningen innebär alltså att agenten behåller sin del, provisionen, och reglerar sin skuld till operatören bara någon dag efter månadsskiftet, via autogiro.

Redovisning för TK				
Försäljningsrapport/säljare	Månadsrapport mars 2008			
Försäljningsrapport/agent	Agentkod	DOSK	Kontor	GBG
Månadsrapport				
Kopia av månadsrapport	Försäljning	Inrikes	Varav moms	Utrikes
Spec försäljningsrapport/säljare	Kontant	1480	83,80	0
Spec försäljningsrapport/agent	Kontokort	3901	220,93	0
Spec av månadsrapport	Fakturerat	0	0,00	0
Månadsrapport: SJ	Hembiljetter	5655	320,08	0
Spec av SJ Rapport	Summa brutto	11036	624,81	0
Månadsrapport Connex	Återköp	120	6,79	0
Spec av Connex Rapport	Summa netto	10916	618,02	0
Spec av blancoförsäljning	Varav Blancobiljetter	0	0,00	0
Krediterade TK-resor	Total försäljning inkl moms			
Krediterade LT-resor	Varav mottagna presentcheckar (kronor)			
	Mottagna serviceavgifter brutto			649
	Därv moms			36,80
	Redovisare			AGNETA
Skriv rapport				
Stäng				Stäng

Daglig försäljningsstatistik

Varje försäljningsställe kan även ta fram dagliga försäljningsrapporter, antingen per enskild säljare eller för hela kontoret. Separata listor finns också för återköp, krediteringar.

Serviceprogram för agentsupport

En särskild administrationsmodul är framtagen för en generalagent till TagPlats-användare. Här ingår funktioner för att lägga upp nya avtalskunder, spåra bokningar, bistå med felavhjälpling, ändra tågsammansättning (t.ex. lägga till extravagnar) , ta fram specialrapporter mm.



Övergripande systemarkitektur

TagPlats-systemet är utvecklat i Borland Delphi. Systemet är en flerskiktslösning baserad på en 3-skiktets klient- och serverarkitektur med en indelning i presentation (användargränssnitt), logik och data.

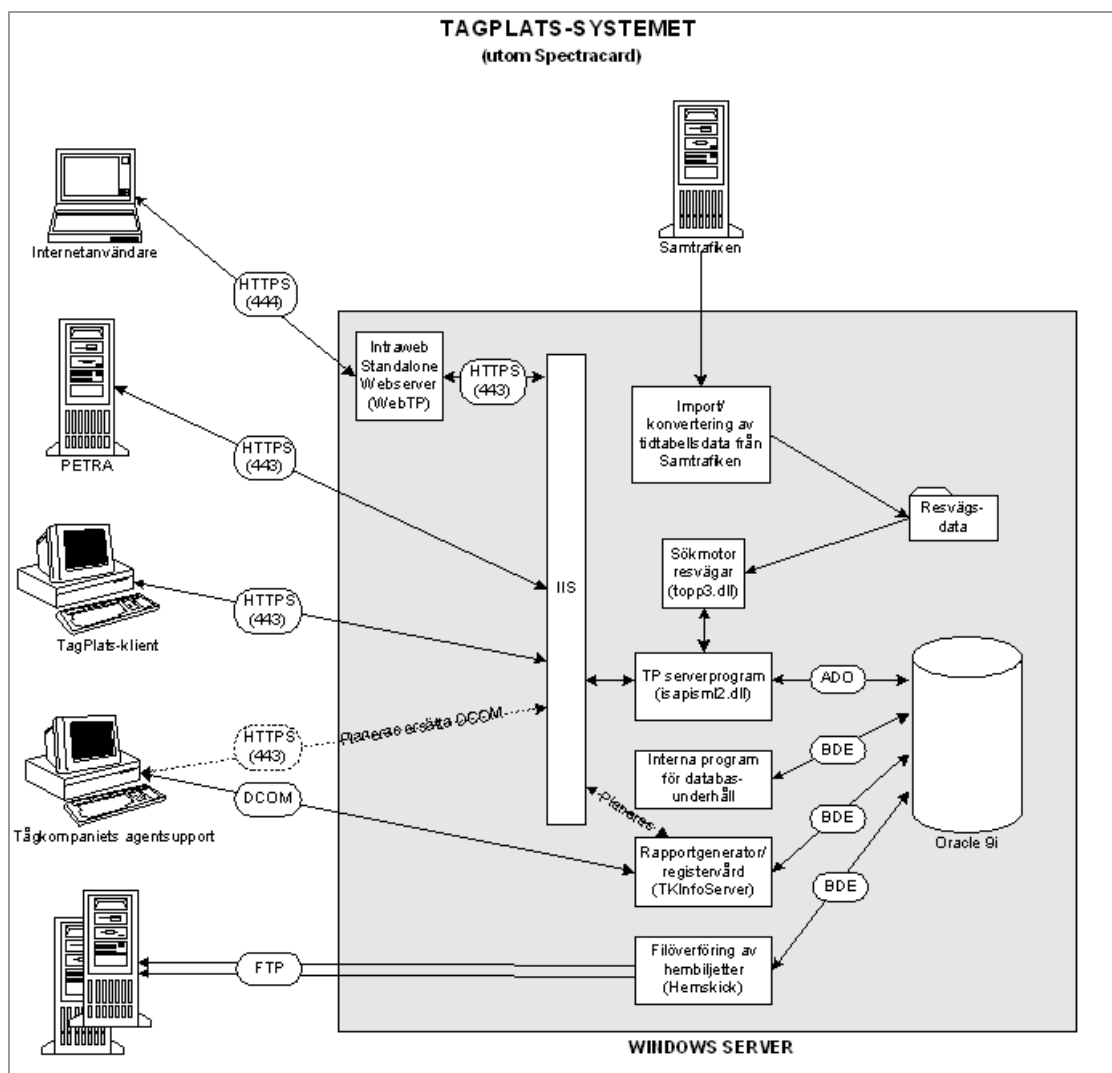
TagPlats-klienterna körs på Windows XP, men går att köra på tidigare Windowsversioner (95, NT, 98, ME eller 2000). Internetbokningsmodulen WebTP utgörs idag av en IntraWeb Standalone WebServer (Atozed Software).

Klienterna (såväl TagPlats-klienterna som webbokningen och ev. externa bokningssystem) kommunicerar med en webservice som innehåller bokningslogiken etc.

Webservicen utgörs av en s.k ISAPI-dll som körs på Microsofts webserver IIS. Det är denna som i sin tur sköter all kommunikation med databasservern. Kommunikationen mellan klienterna och IIS-webservern sker i form av xml-meddelanden (frågor och svar) som skickas via https.

Som databasserver används Oracle version 9i, databaskopplingen i huvudsystemet är Microsofts ActiveX Data Objects ADO och i serviceprogram samt hembiljettsprogram används BDE (Borland Database Engine).

Backup-hantering och systemövervakning sköts med hjälp av egenutvecklade verktyg, NT standardverktyg samt Oracle-verktyg.



Översikt, teknisk plattform

Operativsystem	Windows 2003 server
Databasserver	Oracle 9i
API	Win 32 ADO BDE
Protokoll	Https, ftp (TCP/IP) DCOM (skall ersättas)
Språk	Borland Delphi/Object Pascal/XML